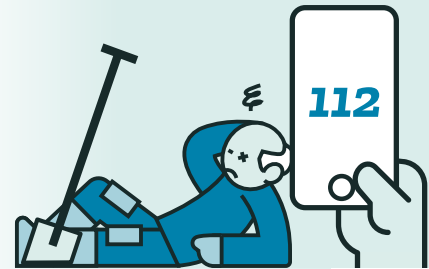


De route na een beroerte

Een beroerte is een herseninfarct of een hersenbloeding.

Dag 1



Door een bepaalde situatie is er een verdenking op een beroerte. Bijvoorbeeld, u wordt wakker en uw arm doet raar. Tijdens het tuinieren valt u. Een bewoner ziet dit en belt direct de ambulance.

Uw familie of mantelzorger wordt gebeld dat u in een ambulance onderweg bent naar het ziekenhuis, waarbij de verdenking een beroerte is.



Op de spoedeisende hulp wordt u behandeld. Er is een verdenking op een beroerte. U ondergaat verschillende onderzoeken. Daarna wordt een diagnose gesteld. U heeft een infarct of een bloeding. U gaat naar de stroke unit. Hier start de opname.



Stroke unit

Medicatie komt uit de ziekenhuis apotheek

Al in de eerste week van uw opname kunnen één of meerdere van de zorginstellingen bij uw behandeling betrokken zijn. Er zijn dus verschillende wegen mogelijk.

Wie betaalt de medische kosten?

Een groot deel van de behandeling wordt betaald door de zorgverzekeraar (ZVW), het zorgkantoor (WLZ) of uw gemeente (Wmo),

Wat betaal je zelf?

- Voor het gebruik van een rolstoeltaxi wordt een eigen bijdrage gevraagd. Dit verschilt per situatie.
- Voor hulp en ondersteuning vanuit uw gemeente (Wmo) betaalt u maximaal 19 euro per maand.

Preventie?

- Gezonde leefstijl (diëtiste)
- Beweegprogramma's
- Stoppen met roken

Informatie

<https://hersenletselnetoverijssel.nl/twente>
MST
ZGT
Roessingh
Zorggroep Sint Maarten
Zorgaccent
Livio
Huisartsenkring Twente

Dag 3



Andere mensen hebben meer hulp nodig bij het herstel. Zij gaan naar een revalidatieplek. Overdracht (dossier) gaat mee op papier.

De artsen beoordelen of er vervolgonderzoek nodig is. En of er nog een medische reden is voor langere opname in het ziekenhuis. Een team van verschillende artsen en verpleegkundigen geven advies over het vervolgtraject. Dit wordt met u en uw mantelzorger besproken.



Dag 2



U wordt nauw gemonitord op alle risicofactoren die een infarct of bloeding kunnen veroorzaken. Op eventueel gevonden risico's worden behandelingen ingezet. Bij de behandeling kijken verschillende artsen mee. Sommige mensen kunnen thuis verder herstellen. Uw huisarts ontvangt het behandelplan, de controle afspraken en informatie over de medicatie. Soms duurt het een dag langer.



Dag 5/6

Denk aan thuiszorg, huishoudelijke hulp, en ergotherapeut (in verband met screening thuis voor de WMO) contacteren indien noodzakelijk.



Dag 6

In het revalidatiecentrum: een zogeheten GRZ-instelling (Geriatrische Revalidatie) werkt u samen met specialisten aan uw revalidatie. Ook kunt u herstellen in een specialistisch revalidatiecentrum zoals Roessingh Revalidatie.



Medicatie verloop via apotheek gekoppeld aan GRZ

Tweewekelijks vindt een overleg plaats over revalidatie. De uitkomsten worden met u en uw mantelzorger gedeeld.



Week 8/9

Ontslagbrief gaat naar uw huisarts en verwijzend specialist. Hierin staat alle relevante medische informatie, aandachtspunten en medicatieoverzicht.



Vroegtijdig thuiszorg contacteren, indien noodzakelijk.

Vervoer

Vervoer van GRZ naar huis verloopt via regiotali of u gaat met eigen vervoer.

Thuiskomst

Voordat u thuis komt is er bij het huisbezoek door de ergotherapeut gekeken of bij u thuis alles veilig is en of er aanpassingen moeten worden gedaan. U keert onder begeleiding terug naar uw woonplek. De thuiszorg ondersteunt u met zorg thuis.



Geef via OZO, uw online zorgnetwerk, aan wat er voor u en of uw persoonlijk netwerk belangrijk is voor de juiste ondersteuning.

Medicatieoverzicht en overdracht naar thuisapotheek



Als revalidatie niet haalbaar is dan kunt u niet meer naar huis. Er wordt dan gekeken naar een plek voor u in het verpleeghuis.

Dag 4 Revalidatie



Overdracht (dossier) gaat mee op papier



Vroegtijdig thuiszorg contacteren, indien noodzakelijk.

Dag 4 Naar huis

Vervoer
Vervoer van het ziekenhuis naar huis regelt u zelf. Iemand kan met eigen vervoer naar huis of met de regiotali.



Medicatieoverzicht en overdracht naar thuisapotheek

Thuiskomst

U keert onder begeleiding terug naar uw woonplek.



Dag 5

Uw ontslag in het ziekenhuis wordt gemeld door uw mantelzorger of thuishulp bij het Wmo (De Wet maatschappelijke ondersteuning).

Binnen twee weken

Binnen twee weken krijgt u huisbezoek van een nazorgverpleegkundige. Benodigde voorzieningen kunnen worden voorzien door middel van uitleen. Ook bestaat er de mogelijkheid om een beweegprogramma te volgen.



Geef via OZO, uw online zorgnetwerk, aan wat er voor u en of uw persoonlijk netwerk belangrijk is voor de juiste ondersteuning.

Na zes tot acht weken

Evaluatie

Na zes tot acht weken komt u terug op de polikliniek in het ziekenhuis MST ter controle.

